

ИП Филимонова Е.А.

ПРОЕКТ МЕЖЕВАНИЯ ТЕРРИТОРИИ

расположенной в границах улиц Каменная,
Ачитская, Мирная, переулкa Мирный в городе
Красноуфимск

Директор:

Филимонова Евгения Алексеевна

г. Красноуфимск

2023 г.

ОГЛАВЛЕНИЕ

ТЕКСТОВАЯ ЧАСТЬ.....	3
Введение.....	3
1 ХАРАКТЕРИСТИКА ТЕРРИТОРИИ МЕЖЕВАНИЯ.....	6
Общие данные проекта межевания	6
2 СВЕДЕНИЯ ОБ ИСПОЛЬЗОВАННЫХ МАТЕРИАЛАХ ПО УСТАНОВЛЕНИЮ ГРАНИЦ ЗЕМЕЛЬНЫХ УЧАСТКОВ И ОСОБЕННОСТЯХ МЕЖЕВАНИЯ.....	9
2.1 Земельные участки	9
2.2 Красные линии.....	17
2.3 Основные технико-экономические показатели проекта межевания.....	18
3 ОБОСНОВАНИЯ ПРИНЯТЫХ РЕШЕНИЙ	19
ГРАФИЧЕСКАЯ ЧАСТЬ	20
Чертеж территориальных зон.....	20
Границы красных линий.....	21
Границы определения мест допустимого размещения зданий, сооружений, строений.	22
Границы планируемых и существующих земельных участков.....	23
Границы образуемых и изменяемых земельных участков.....	24
МАТЕРИАЛЫ ПО ОБОСНОВАНИЮ	25
Границы существующих земельных участков	25

ТЕКСТОВАЯ ЧАСТЬ

Введение

ИП Филимоновой Е.А. подготовлен проект межевания территории в целях приведения границ существующих земельных участков в соответствие со сложившейся застройкой, для исключения чересполосицы, а также приведения параметров земельных участков в соответствии с градостроительным регламентом, определение местоположения границ уточняемых, образуемых и изменяемых земельных участков.

Задачами подготовки проекта является анализ фактического землепользования и разработка проектных решений по координированию границ уточняемых, образуемых и изменяемых земельных участков.

В данном проекте межевания территории, для приведения границ существующих земельных участков в соответствие со сложившейся застройкой, для исключения чересполосицы, а также приведения параметров земельных участков, предусмотрено следующее:

1. Путем перераспределения земельного участка с КН 66:52:0101001:346, расположенного по адресу: обл. Свердловская, г. Красноуфимск, ул. Каменная, дом № 3 и земель, находящихся в государственной неразграниченной собственности образовать земельный участок, а также приведение в соответствие вид разрешенного использования (:ЗУ1).

2. Путем исправления реестровой ошибки земельного участка с КН 66:52:0101001:290, расположенного по адресу: обл. Свердловская, г. Красноуфимск, ул. Мирная, дом № 7 сформировать земельный участок, а также приведение в соответствие вид разрешенного использования.

3. Путем исправления реестровой ошибки земельного участка с КН 66:52:0101001:289, расположенного по адресу: обл. Свердловская, г. Красноуфимск, ул. Мирная, дом № 5 сформировать земельный участок, а также приведение в соответствие вид разрешенного использования.

4. Путем образования земельного участка образовать земельный участок, расположенный по адресу: обл. Свердловская, г. Красноуфимск, ул. Каменная, дом № 3 (:ЗУ2).

5. Путем образования земельного участка образовать земельный участок, расположенный по адресу: обл. Свердловская, г. Красноуфимск, ул. Мирная, дом 11 (:ЗУ3).

6. Путем перераспределения земельного участка с КН 66:52:0101001:290, расположенного по адресу: обл. Свердловская, г. Красноуфимск, ул. Мирная, дом № 7 и земель, находящихся в государственной неразграниченной собственности образовать земельный участок, а также приведение в соответствие вид разрешенного использования (:ЗУ4).

7. Путем перераспределения земельного участка с КН 66:52:0101001:361, расположенного по адресу: обл. Свердловская, г. Красноуфимск, ул. Мирная, дом № 9 и земель, находящихся в государственной неразграниченной собственности образовать земельный участок, а также приведение в соответствие вид разрешенного использования (:ЗУ5).

8.1 Путем исправления реестровой ошибки земельного участка с КН 66:52:0101001:249, расположенного по адресу: Свердловская область, город Красноуфимск, улица Каменная, дом № 5 уточнить земельный участок.

8. Путем перераспределения земельного участка с КН 66:52:0101001:249, расположенного по адресу: Свердловская область, город Красноуфимск, улица Каменная, дом № 5 и земель, находящихся в государственной неразграниченной собственности образовать земельный участок, а также приведение в соответствие вид разрешенного использования (:ЗУ6).

9. Уточнить земельный участок с КН 66:52:0101001:42, расположенного по адресу: обл. Свердловская, г. Красноуфимск, пер. Мирный, дом 3, квартира 2.

10. Снять с учета земельный участок с КН 66:52:0101001:88, обл. Свердловская, г. Красноуфимск, ул. Мирная, дом 11.

11. Снять с учета земельный участок с КН 66:52:0101001:89, обл. Свердловская, г. Красноуфимск, ул. Мирная, дом 11.

12. Снять с учета земельный участок с КН 66:52:0101001:90, обл. Свердловская, г. Красноуфимск, ул. Мирная, дом 11.

13. Снять с учета земельный участок с КН 66:52:0101001:370, расположенного по адресу: Свердловская обл., г. Красноуфимск, в 8 метрах на северо-восток от ориентира, адрес ориентира: Свердловская область, г. Красноуфимск, ул. Каменная, дом № 5.

14. Снять с кадастрового учета земельный участок с КН 66:52:0101001:2190, расположенный по адресу: Свердловская область, г. Красноуфимск, ул. Мирная, дом 11, отвязать все ОКС с данного земельного участка.

В соответствии с "правилами землепользования и застройки в городском округе Красноуфимск", утверждёнными Решением Думы городского округа Красноуфимск от 24.06.2012 № 29/6 в редакции от 26.11.2020 № 64/5 территория расположена в следующей функциональной зоне градостроительного регулирования: ОЖ (Общественно-жилая зона), МЦ (Многоцелевая зона).

Рассматриваемая территория расположена в границах одного кадастрового квартала 66:52:0101001. Границы проектируемых участков граничат с земельными участками, сведения о которых внесены в ГКН. Сведения о ранее образованных земельных участках отражены на чертеже «Схема расположения земельных участков на кадастровом плане территории».

При разработке проекта межевания территории использованы следующие исходные материалы:

1. Генеральный план городского округа Красноуфимск;
2. «Правила землепользования и застройки в городском округе Красноуфимск», утверждёнными Решением Думы городского округа Красноуфимск от 24.06.2012 № 29/6 в редакции от 26.11.2020 № 64/5;
3. Аэрофотосъёмка. Ортофотоплан ФГУП «Госземкадастрсъёмка» 2010 г.;
4. Сведения о земельных участках, охранных зонах, объектах капитального строительства, полученные из Единого государственного реестра недвижимости.

Документация по планировке территории разработана в соответствии с требованиями следующих нормативно-правовых документов:

- Градостроительный кодекс Российской Федерации (в действующей редакции);
- Земельный кодекс Российской Федерации (в действующей редакции);
- СП 42.13330. «Градостроительство. Планировка и застройка городских и сельских поселений»;
- НГПСО 1-2009.66 «Нормативы градостроительного проектирования Свердловской области», Екатеринбург, 2009;
- РДС 30-201-98 Инструкция о порядке проектирования и установления красных линий в городах и других поселениях РФ;
- СанПиН 2.2.1/2.1.1.1200-03 «Санитарно-защитные зоны и санитарная классификация предприятий, сооружений и иных объектов»;
- СП 31.13330.2010 «СНиП 2.04.02-84 Водоснабжение. Наружные сети и сооружения»;
- СП 32.13330.2010 «СНиП 2.04.03-85 Канализация. Наружные сети и сооружения»;
- СНиП 41-02-2003 «Тепловые сети»;
- СП 62.13330.2011 «СНиП 42-01-2002. Газораспределительные системы»;
- Правила охраны магистральных трубопроводов Постановление Госгортехнадзора РФ от 23.11.94 г. № 61;
- СП 34.13330.2012 «СНиП 2.05.02-85* Автомобильные дороги»;
- СНиП 23-01-99* «Строительная климатология»;
- СП 51.13330.2011 «СНиП 23-03-2003 Защита от шума»;
- СанПиН 2.1.4.1110-02 «Зоны санитарной охраны источников водоснабжения и водопроводов»;
- СанПиН 2.2.1/2.1.1.1076-01 «Гигиенические требования к инсоляции и солнцезащите помещений жилых и общественных зданий и территорий»;
- СП 11-112-2001 «Порядок разработки и состав раздела «Инженерно-технические мероприятия гражданской обороны. Мероприятия по предупреждению чрезвычайных ситуаций» градостроительной документации для территорий городских и сельских поселений, других муниципальных образований»;
- СНиП 2.01.51-90 «Инженерно-технические мероприятия гражданской обороны»;

- Генеральный план городского округа Красноуфимск (утв. Решением Думы городского округа Красноуфимск №59/1 от 31.03.2008 г. (в ред. Решения Думы №67/8 от 27.09.2012 г., Решения Думы от 27.09.2018 г. № 32/3);
 - Правила землепользования и застройки города Красноуфимск (утв. Решением Думы городского округа Красноуфимск №29/6 от 24.06.2010 г., в ред. Решения Думы от 23.05.2019 г. № 43/3, от 29.08.2019 г. № 46/3, от 26.11.2020 г. № 64/5)
 - Кадастровый план территории.
 - Федеральный закон от 29.12.2004 №190-ФЗ «Градостроительный кодекс Российской Федерации»;
 - Федеральный закон от 25.10.2001 №136-ФЗ «Земельный кодекс Российской Федерации»;
 - Федеральный закон от 23.06.2014 №171-ФЗ «О внесении изменений в Земельный кодекс Российской Федерации и отдельные законодательные акты Российской Федерации»;
 - Федеральный закон от 10.01.2002 №7-ФЗ «Об охране окружающей среды»;
 - Федеральный закон от 30 марта 1999 года № 52-ФЗ «О санитарноэпидемиологическом благополучии населения»;
 - Федеральный закон от 22.07.2008 №123-ФЗ «Технический регламент о требованиях пожарной безопасности»;
 - Федеральный закон от 24 июля 2007 года № 221-ФЗ «О государственном кадастре недвижимости»;
 - Постановление Госстроя РФ от 29.10.2002 N 150 «Об утверждении Инструкции о порядке разработки, согласования, экспертизы и утверждения градостроительной документации», в части, не противоречащей Градостроительному кодексу Российской Федерации;
 - СНиП 11-04-2003 «Инструкция о порядке разработки, согласования, экспертизы и утверждения градостроительной документации» (в части, не противоречащей Градостроительному кодексу Российской Федерации);
 - Генеральный план городского округа Красноуфимск, утвержденный Решением Думы городского округа Красноуфимск № 59/1 от 31.03.2008 г. (в ред. Решения Думы от 27.09.2012 № 67/8);
 - Карта градостроительного зонирования г. Красноуфимск Правил землепользования и застройки городского округа, утвержденных решением Думы городского округа Красноуфимск в редакции от 20.12.2018;
 - СП 42.13330.2011 «Свод правил. Градостроительство. Планировка и застройка городских и сельских поселений. Актуализированная редакция СНиП 2.07.01-89*» (утв. приказом Минрегиона РФ от 28.12.2010 №820);
 - СП 14.13330.2014 «Строительство в сейсмических районах. СНиП II-7-81*» (утв. приказом Минстроя России от 18.02.2014 N 60/пр);
 - СП 51.13330.2011 «Защита от шума. Актуализированная редакция СНиП 23-03-2003» (утв. приказом Минрегиона РФ от 28.12.2010 №825);
 - СанПиН 2.2.1/2.1.1.1200-03 «Санитарно-защитные зоны и санитарная классификация предприятий, сооружений и иных объектов» (утв. постановлением Главного государственного санитарного врача РФ от 25.09.2007 №74);
 - СП 11-112-2001 «Порядок разработки и состав раздела "Инженерно-технические мероприятия гражданской обороны. Мероприятия по предупреждению чрезвычайных ситуаций» градостроительной документации для территорий городских и сельских поселений, других муниципальных образований»;
 - СНиП 11-04-2003 «Инструкция о порядке разработки, согласования, экспертизы и утверждения градостроительной документации» (утв. Постановлением Госстроя РФ от 29.10.2002 №150);
 - Приказ Минэкономразвития РФ № 388 от 03.08.2011 «Об утверждении требований к проекту межевания земельных участков»;
- Графические материалы документации по планировке территории разработаны в масштабе 1:500 на цифровой картографической основе в системе координат МСК-66 зона 1.

1 ХАРАКТЕРИСТИКА ТЕРРИТОРИИ МЕЖЕВАНИЯ

Общие данные проекта межевания

Проектом межевания территории, расположенной в границах улиц Каменная, Ачитская, Мирная, переулка Мирный в городе Красноуфимск предусмотрено:

1. Образование земельных участков путем перераспределения земельных участков;
2. Образование земельных участков путем образования земельных участков;
3. Исправления реестровой ошибки;
4. Снятие с учета земельных участков;
5. Уточнение земельных участков.

Проект межевания выполнен в системе координат МСК-66 зона 1.

Территория разработки проекта межевания расположена на землях города Красноуфимск.

При подготовке проекта межевания территории был проведен анализ существующих границ земельных участков, их правовой статус и корректность установленных границ.

Таблица 1

№	Кадастровый (условный) номер ЗУ (при наличии)	Наименование вида разрешенного использования ЗУ/код вида разрешенного использования ЗУ	Площадь, кв.м	Категория земель
1	2	3	4	5
1	в границах улиц Каменная, Ачитская, Мирная, переулка Мирный в городе Красноуфимск	-	47350	земли населенных пунктов

Таблица 2

№	Кадастровый номер	Адрес (описание местоположения)	Разрешенное использование	S кв.м
1	2	3	4	5
1	66:52:0101001:45	обл. Свердловская, г. Красноуфимск, ул. Мирная, дом 13	для индивидуального жилищного строительства	1204
2	66:52:0101001:43	обл. Свердловская, г. Красноуфимск, пер. Мирный, дом 1, квартира 1	для индивидуального жилищного строительства	569
3	66:52:0101001:41	обл. Свердловская, г. Красноуфимск, пер. Мирный, дом 1, квартира 2	для индивидуального жилищного строительства	678
4	66:52:0101001:12	обл. Свердловская, г. Красноуфимск, пер. Мирный, дом 3, квартира 1	для индивидуального жилищного строительства	711
5	66:52:0101001:42	обл. Свердловская, г. Красноуфимск, пер. Мирный, дом 3, квартира 2	для индивидуального жилищного строительства	1277
6	66:52:0101001:130	обл. Свердловская, г. Красноуфимск, ул. Мирная, дом 11	под объект торговли	4550
7	66:52:0101001:88	обл. Свердловская, г. Красноуфимск, ул. Мирная, дом 11	для ведения огородничества	295
8	66:52:0101001:89	обл. Свердловская, г. Красноуфимск, ул. Мирная, дом 11	для ведения огородничества	278
9	66:52:0101001:90	обл. Свердловская, г. Красноуфимск, ул. Мирная, дом 11	для ведения огородничества	221
10	66:52:0101001:370	Свердловская обл., г. Красноуфимск, в 8 метрах на северо-восток от ориентира, адрес ориентира: Свердловская область,	под огородничество	238

		г. Красноуфимск, ул. Каменная, дом № 5		
11	66:52:0101001:131	обл. Свердловская, г. Красноуфимск, ул. Мирная, дом 11	под объект коммунального хозяйства (артезианская скважина)	25
12	66:52:0101001:249	Свердловская область, город Красноуфимск, улица Каменная, дом № 5	под многоквартирный жилой дом (с количеством квартир не более 4-х)	1614
13	66:52:0101001:361	обл. Свердловская, г. Красноуфимск, ул. Мирная, дом № 9	под многоквартирный жилой дом	2145
14	66:52:0101001:290	обл. Свердловская, г. Красноуфимск, ул. Мирная, дом № 7	под многоквартирный жилой дом	1246
15	66:52:0101001:289	обл. Свердловская, г. Красноуфимск, ул. Мирная, дом № 5	под многоквартирный жилой дом	1579
16	66:52:0101001:288	обл. Свердловская, г. Красноуфимск, ул. Мирная, дом № 3	под многоквартирный жилой дом	1586
17	66:52:0101001:287	обл. Свердловская, г. Красноуфимск, ул. Мирная, дом № 1	под многоквартирный жилой дом	1495
18	66:52:0101001:304	обл. Свердловская, г. Красноуфимск, ул. Каменная, дом 9	под производственную базу	1653
19	66:52:0101001:300	обл. Свердловская, г. Красноуфимск, ул. Каменная, 9. литер А	под производственное здание	50
20	66:52:0101001:302	обл. Свердловская, г. Красноуфимск, ул. Каменная, дом 9	Под территорию совместного пользования	110
21	66:52:0101001:301	обл. Свердловская, г. Красноуфимск, ул. Каменная, 9, литер 1"2	под крытый склад	151
22	66:52:0101001:303	обл. Свердловская, г. Красноуфимск, ул. Каменная, дом 9	Под территорию совместного пользования	130
23	66:52:0101001:346	обл. Свердловская, г. Красноуфимск, ул. Каменная, дом № 3	под многоквартирный жилой дом	975
24	66:52:0101001:350	обл. Свердловская, г. Красноуфимск, ул. Каменная, дом № 1	под многоквартирный жилой дом (с количеством квартир не более 4-х)	761
25	66:52:0101001:269	Свердловская область, город Красноуфимск, улица Каменная, дом № 2 А	под индивидуальный жилой дом	652
26	66:52:0101001:268	обл. Свердловская, г. Красноуфимск, ул. Каменная, дом 2	под индивидуальный жилой дом	603
27	66:52:0101001:317	обл. Свердловская, г. Красноуфимск, ул. Ачитская, дом 5	под объект предприятия связи (производственная база)	4706
28	66:52:0101001:2133	Российская Федерация, Свердловская область, город Красноуфимск, улица Ачитская, дом 5	хранение автотранспорта	492

29	66:52:0101001:1951	Российская Федерация, Свердловская обл., г.о. Красноуфимск, г. Красноуфимск, ул. Ачитская, з/у № 5в	Для иных видов использования, характерных для населенных пунктов	991
30	66:52:0101001:30	обл. Свердловская, г. Красноуфимск, ул. Ачитская, дом № 6	блокированная жилая застройка	494
31	66:52:0101001:1974	Российская Федерация, Свердловская область, г.о. Красноуфимск, г. Красноуфимск, ул. Ачитская, з/у №5а/1	земельные участки (территории) общего пользования	178
32	66:52:0101001:1975	Российская Федерация, Свердловская область, г.о. Красноуфимск, г. Красноуфимск, ул. Ачитская, з/у №5а	Объекты торговли (торговые центры, торгово- развлекательные центры (комплексы)	426
33	66:52:0101001:2126	Свердловская область, г Красноуфимск, ул Ачитская, д 5	Блокированная жилая застройка	696
34	66:52:0101001:2127	Свердловская область, г Красноуфимск, ул Ачитская, д 5	Блокированная жилая застройка	441

2 СВЕДЕНИЯ ОБ ИСПОЛЬЗОВАННЫХ МАТЕРИАЛАХ ПО УСТАНОВЛЕНИЮ ГРАНИЦ ЗЕМЕЛЬНЫХ УЧАСТКОВ И ОСОБЕННОСТЯХ МЕЖЕВАНИЯ

2.1 Земельные участки

В проекте межевания территории границы образуемых, уточняемых, исправляемых земельных участков установлены в соответствии с нормативно-правовыми актами, регулирующими отношения в сфере градостроительной деятельности, в зависимости от функционального назначения территориальной зоны и обеспечения условий эксплуатации объектов недвижимости, включая проезды, проходы к ним.

Согласно требованиям, ст. 11.9 Земельного кодекса Российской Федерации, размер и границы земельного участка определяются градостроительными регламентами, установленными в соответствии с законодательством о градостроительной деятельности.

Градостроительным регламентом города Красноуфимск установлен предельный минимальный и предельный максимальный размер земельного участка, в границах которой осуществляется межевание.

Проектом межевания предлагается выполнить корректировку границ земельных участков:

1. Перераспределение существующих земельных участков, данные о которых приведены в табл. 3;

Таблица 3

№	Кадастровый (условный) номер ЗУ (при наличии)	Площадь з.у до/после, кв.м	Наименование вида разрешенного использования ЗУ/код вида разрешенного использования ЗУ	местоположение земельного участка	Категория земель
1	2	3	4	5	6
1	:ЗУ1	975/3557	Среднеэтажная жилая застройка /2.5	обл. Свердловская, г. Красноуфимск, ул. Каменная, дом № 3	земли населенных пунктов
2	:ЗУ3	4550/6425	Объекты торговли (торговые центры, торгово- развлекательные центры (комплексы)/ 4.2	обл. Свердловская, г. Красноуфимск, ул. Мирная, дом 11	земли населенных пунктов
3	:ЗУ4	1246/1493	Малоэтажная многоквартирная жилая застройка/2.1.1	обл. Свердловская, г. Красноуфимск, ул. Мирная, дом № 7	земли населенных пунктов
4	:ЗУ5	2145/2385	Малоэтажная многоквартирная жилая застройка/2.1.1	обл. Свердловская, г. Красноуфимск, ул. Мирная, дом № 9	земли населенных пунктов
5	:ЗУ6	1694/1945	Малоэтажная многоквартирная жилая застройка/2.1.1	Свердловская область, город Красноуфимск, улица Каменная, дом № 5	земли населенных

2. Образование земельных участков, данные о которых приведены в табл. 4;

Таблица 4

№	Кадастровый (условный) номер ЗУ (при наличии)	Площадь з.у до/после, кв.м	Наименование вида разрешенного использования ЗУ/код вида разрешенного использования ЗУ	Местоположение земельного участка	Категория земель
1	2	3	4	5	6

1	:ЗУ2	40	Хранение автотранспорта /2.7.1	обл. Свердловская, г. Красноуфимск, ул. Каменная, дом № 3	земли населенных пунктов
	:ЗУ3	2123	Склады /6.9	обл. Свердловская, г. Красноуфимск, ул. Мирная, дом 11	земли населенных пунктов

3. Исправление реестровой ошибки земельных участков, данные о которых приведены в табл. 5;

Таблица 5

№	Кадастровый (условный) номер ЗУ (при наличии)	Площадь з.у до/после, кв.м	Наименование вида разрешенного использования ЗУ/код вида разрешенного использования ЗУ	Местоположение земельного участка	Категория земель
1	2	3	4	5	6
1	66:52:0101001 :290	1246/1246	Малоэтажная многоквартирная жилая застройка /2.1.1	обл. Свердловская, г. Красноуфимск, ул. Мирная, дом № 7	земли населенных пунктов
2	66:52:0101001 :289	1579/1579	Малоэтажная многоквартирная жилая застройка /2.1.1	обл. Свердловская, г. Красноуфимск, ул. Мирная, дом № 5	земли населенных пунктов
3	66:52:0101001 :249	1614/1694	Малоэтажная многоквартирная жилая застройка/2.1.1	Свердловская область, город Красноуфимск, улица Каменная, дом № 5	земли населенных

4. Уточнение земельных участков, данные о которых приведены в табл. 6;

Таблица 6

№	Кадастровый (условный) номер ЗУ (при наличии)	Площадь з.у до/после, кв.м	Наименование вида разрешенного использования ЗУ/код вида разрешенного использования ЗУ	Местоположение земельного участка	Категория земель
1	2	3	4	5	6
1	66:52:0101001 :42	1277/1115	Для индивидуального жилищного строительства /2.1	обл. Свердловская, г. Красноуфимск, пер. Мирный, дом 3, квартира 2	земли населенных пунктов

На основании вышеизложенного в проекте межевания территории определены границы земельных участков.

На основании проекта межевания территории будет осуществляться постановка на Государственный кадастровый учет земельных участков, а также снятие с Государственного кадастрового учета земельных участков.

Мероприятия по переводу земель в другую категорию не предусматриваются.

Ведомость координат поворотных точек земельных участков приведена в таблицах ниже.

Проектом межевания территории предусмотрено сформировать земельный участок :ЗУ1 путем перераспределения земельного участка 66:52:0101001:346 с землями находящимися в государственной или муниципальной собственности.

Таблица 7

Ведомость координат поворотных точек земельного участка :ЗУ1

Площадь участка, кв.м	Номер поворотной точки	координаты	
		х	у
3557	1	371528.07	1360379.09

	2	371539.67	1360364.03
	3	371549.33	1360345.46
	4	371562.5	1360322.93
	5	371568.08	1360324.45
	6	371571.85	1360321.44
	7	371590.07	1360331.68
	8	371600.88	1360337.92
	9	371601.45	1360338.41
	10	371599.36	1360345.22
	11	371606.01	1360349.08
	12	371605.58	1360349.98
	13	371603.04	1360353.18
	14	371599.01	1360350.85
	15	371597.88	1360350.18
	16	371597.55	1360350.88
	17	371594.19	1360357.02
	18	371592.95	1360356.38
	19	371589.94	1360361.29
	20	371590.66	1360361.98
	21	371589.06	1360364.13
	22	371590.13	1360365.15
	23	371588	1360368.27
	24	371590.53	1360370.11
	25	371590.82	1360371.35
	26	371587.64	1360379.6
	27	371586.19	1360383.61
	28	371570.48	1360410.79
	30	371551.62	1360400.23
	31	371554.38	1360394.9
	1	371528.07	1360379.09

Проектом межевания территории предусмотрено образовать земельный участок, расположенный по адресу: обл. Свердловская, г. Красноуфимск, ул. Мирная, дом 11 (:ЗУЗ).

Таблица 8

Ведомость координат поворотных точек земельного участка :ЗУЗ

Площадь участка, кв.м	Номер поворотной точки	координаты	
		х	у
2123	73	371649.65	1360229.2
	74	371642.53	1360239.89
	75	371635.65	1360250.18
	76	371631.25	1360256.74
	77	371628.04	1360255.06
	78	371625.84	1360258.63
	79	371615.71	1360275.02
	80	371620.87	1360278.22
	81	371616.76	1360284.43
	82	371612.83	1360282.17
	85	371584.97	1360266.82
	86	371590.01	1360258.16
	87	371598.74	1360243.02
	100	371600.18	1360243.89
	99	371604.45	1360246.48
	98	371607.04	1360242.2
	101	371602.77	1360239.61
	93	371599.13	1360237.42
	88	371607.99	1360227.64
	89	371619.57	1360216.07

	90	371626.42	1360217.66
	91	371632.79	1360220.43
	92	371633.6	1360218.76
	73	371649.65	1360229.2

Проектом межевания территории предусмотрено образовать земельный участок, расположенный по адресу: обл. Свердловская, г. Красноуфимск, ул. Каменная, дом № 3 (:ЗУ2).

Таблица 9

Ведомость координат поворотных точек земельного участка :ЗУ2

Площадь участка, кв.м	Номер поворотной точки	координаты	
		х	у
40	32	371506.01	1360385.9
	33	371497.26	1360382.56
	34	371497.97	1360378.16
	35	371505.84	1360380.71
	36	371505.36	1360383.96
	37	371506.47	1360384.38
	32	371506.01	1360385.9

Проектом межевания территории предусмотрено исправить земельный участок с КН 66:52:0101001:290 путем исправления реестровой ошибки.

Таблица 10

Ведомость координат поворотных точек земельного участка 66:52:0101001:290

Площадь участка, кв.м	Номер поворотной точки	координаты	
		х	у
1246	46	371631.71	1360358.76
	47	371636.95	1360362
	48	371623.01	1360385.1
	н1	371620.9	1360388.53
	н2	371616.52	1360386.16
	н3	371615.32	1360388.13
	50	371606.73	1360383.88
	51	371600.49	1360379.38
	52	371601.6	1360377.14
	53	371592.92	1360371.92
	25	371590.82	1360371.35
	24	371590.53	1360370.11
	23	371588	1360368.27
	22	371590.13	1360365.15
	21	371589.06	1360364.13
	20	371590.66	1360361.98
	19	371589.94	1360361.29
	18	371592.95	1360356.38
	17	371594.19	1360357.02
	16	371597.55	1360350.88
	15	371597.88	1360350.18
	14	371599.01	1360350.85
	13	371603.04	1360353.18
	12	371605.58	1360349.98
	11	371606.01	1360349.08
	54	371607.46	1360345.22
	55	371614.73	1360348.16
	56	371620.45	1360351.23
	57	371623.69	1360353.36
	58	371624.58	1360353.47
	59	371626.12	1360354.07

	60	371628.22	1360354.75
	61	371629.27	1360353.67
	н4	371633.22	1360356.37
	46	371631.71	1360358.76

Проектом межевания территории предусмотрено исправить земельный участок с КН 66:52:0101001:289 путем исправления реестровой ошибки.

Таблица 11

Ведомость координат поворотных точек земельного участка 66:52:0101001:289

Площадь участка, кв.м	Номер поворотной точки	координаты	
		х	у
1579	49	371621.05	1360390.97
	н3	371615.32	1360388.13
	50	371606.73	1360383.88
	51	371600.49	1360379.38
	52	371601.6	1360377.14
	53	371592.92	1360371.92
	25	371590.82	1360371.35
	26	371587.64	1360379.6
	27	371586.19	1360383.61
	28	371570.48	1360410.79
	29	371569.6	1360412.15
	62	371571.85	1360413.79
	64	371574.59	1360415.17
	65	371579.86	1360420.14
	66	371582.49	1360421.75
	67	371590.46	1360425.18
	68	371598.42	1360429.34
	38	371598.97	1360429.62
	69	371602.26	1360424.28
	70	371604.22	1360420.75
	71	371604.79	1360419.85
	72	371619.08	1360396.86
	49	371621.05	1360390.97

Проектом межевания территории предусмотрено сформировать земельный участок :ЗУ4 путем перераспределения земельного участка 66:52:0101001:290 с землями находящимися в государственной или муниципальной собственности.

Таблица 12

Ведомость координат поворотных точек земельного участка :ЗУ4

Площадь участка, кв.м	Номер поворотной точки	координаты	
		х	у
1493	61	371629.27	1360353.67
	н4	371633.22	1360356.37
	39	371638.23	1360359.8
	н5	371643.79	1360363.61
	н6	371624.93	1360393
	49	371621.05	1360390.97
	н3	371615.32	1360388.13
	50	371606.73	1360383.88
	51	371600.49	1360379.38
	52	371601.6	1360377.14
	53	371592.92	1360371.92
	25	371590.82	1360371.35
	24	371590.53	1360370.11
	23	371588	1360368.27
	22	371590.13	1360365.15

	21	371589.06	1360364.13
	20	371590.66	1360361.98
	19	371589.94	1360361.29
	18	371592.95	1360356.38
	17	371594.19	1360357.02
	16	371597.55	1360350.88
	15	371597.88	1360350.18
	14	371599.01	1360350.85
	13	371603.04	1360353.18
	12	371605.58	1360349.98
	11	371606.01	1360349.08
	54	371607.46	1360345.22
	55	371614.73	1360348.16
	56	371620.45	1360351.23
	57	371623.69	1360353.36
	58	371624.58	1360353.47
	59	371626.12	1360354.07
	60	371628.22	1360354.75
	61	371629.27	1360353.67

Проектом межевания территории предусмотрено сформировать земельный участок :ЗУ5 путем перераспределения земельного участка 66:52:0101001:361 с землями находящимися в государственной или муниципальной собственности.

Таблица 13

Ведомость координат поворотных точек земельного участка :ЗУ5

Площадь участка, кв.м	Номер поворотной точки	координаты	
		х	у
2385	9	371601.45	1360338.41
	10	371599.36	1360345.22
	11	371606.01	1360349.08
	54	371607.46	1360345.22
	55	371614.73	1360348.16
	56	371620.45	1360351.23
	57	371623.69	1360353.36
	58	371624.58	1360353.47
	59	371626.12	1360354.07
	60	371628.22	1360354.75
	61	371629.27	1360353.67
	н4	371633.22	1360356.37
	39	371638.23	1360359.8
	н5	371643.79	1360363.61
	102	371644.27	1360363.94
	103	371645.84	1360361.71
	104	371646.56	1360360.22
	105	371649.25	1360355.86
	106	371664.92	1360329.8
	107	371668.09	1360324.48
	108	371662.72	1360321.64
	109	371655.43	1360317.69
	110	371621.5	1360299.27
	111	371619.81	1360302.46
	112	371614.81	1360309.12
	113	371612.26	1360313.97
	114	371617.75	1360316.96
	115	371615.75	1360321.11
	116	371611.59	1360318.96
	9	371601.45	1360338.41

Проектом межевания территории предусмотрено исправить земельный участок с КН 66:52:0101001:249 путем исправления реестровой ошибки.

Таблица 14.1

Ведомость координат поворотных точек земельного участка 66:52:0101001:249

Площадь участка, кв.м	Номер поворотной точки	координаты	
		х	у
1694	1	371611.72	1360224.26
	2	371600.95	1360238.52
	3	371598.72	1360241.48
	4	371594.54	1360242.15
	5	371590.69	1360248.66
	6	371586.43	1360257.07
	7	371583.7	1360262.65
	8	371582.36	1360264.97
	9	371578.95	1360263.79
	10	371573.65	1360273.54
	11	371564.21	1360269.84
	12	371551.48	1360273.34
	13	371544	1360272.61
	14	371548.4	1360258.03
	15	371555.29	1360247.25
	16	371556.86	1360246.27
	17	371557.41	1360245.23
	18	371561.01	1360247.39
	19	371565.08	1360239.78
	20	371564.4	1360236.04
	21	371566.83	1360233.93
	22	371568.94	1360232.52
	23	371587.5	1360221.34
	1	371611.72	1360224.26

Проектом межевания территории предусмотрено сформировать земельный участок :ЗУ6 путем перераспределения земельного участка 66:52:0101001:249 с землями, находящимися в государственной или муниципальной собственности.

Таблица 14

Ведомость координат поворотных точек земельного участка :ЗУ6

Площадь участка, кв.м	Номер поворотной точки	координаты	
		х	у
1945	1	371611.72	1360224.26
	2	371600.95	1360238.52
	3	371598.72	1360241.48
	4	371594.54	1360242.15
	5	371590.69	1360248.66
	6	371586.43	1360257.07
	7	371583.7	1360262.65
	8	371582.36	1360264.97
	9	371578.95	1360263.79
	10	371573.65	1360273.54
	11	371564.21	1360269.84
	12	371551.48	1360273.34
	13	371544	1360272.61
	14	371548.4	1360258.03
	15	371555.29	1360247.25
	16	371556.86	1360246.27
	17	371557.41	1360245.23

	18	371561.01	1360247.39
	19	371565.08	1360239.78
	20	371564.4	1360236.04
	21	371566.83	1360233.93
	22	371568.94	1360232.52
	23	371587.5	1360221.34
	24	371595.17	1360216.71
	25	371598.91	1360213.99
	26	371602.89	1360211.8
	27	371606.14	1360210.75
	28	371611.52	1360210.3
	29	371618.68	1360214.54
	1	371611.72	1360224.26

Проектом межевания территории предусмотрено уточнить земельный участок 66:52:0101001:42.

Таблица 15

Ведомость координат поворотных точек земельного участка 66:52:0101001:42

Площадь участка, кв.м	Номер поворотной точки	координаты	
		х	у
1115	132	371651.85	1360186.54
	133	371646.38	1360197.01
	134	371643.9	1360195.49
	91	371633.6	1360218.76
	90	371632.79	1360220.43
	89	371626.42	1360217.66
	88	371619.57	1360216.07
	117	371611.71	1360210.4
	135	371615.06	1360203.4
	136	371610.51	1360200.26
	137	371623.18	1360172.76
	132	371651.85	1360186.54

2.2 Красные линии

Красные линии – границы, отделяющие территории кварталов, микрорайонов и других элементов планировочной структуры от улиц, проездов и площадей в городских и сельских поселениях. Межевание производится в границах элемента планировочной структуры. Проект межевания территорий разрабатывается в границах установленных красных линий. Согласно п. 4.1 Инструкции о порядке проектирования и установления красных линий в городах и других поселениях Российской Федерации, проект красных линий разрабатывается, согласовывается и утверждается, как правило, в составе градостроительной документации, выполняемой на территорию поселения или части поселения, в том числе и в составе генерального плана поселения.

Согласно требованиям Инструкции «о порядке проектирования и установления красных линий в городах и других поселениях Российской Федерации», при проектировании красных линий учитываются границы отвода инженерных сооружений, т.к. красные линии устанавливаются в том числе и по границам земельных участков, занятых инженерными сооружениями. При установлении границ земельных участков были использованы: архитектурно- планировочное решение, схема улично- дорожной сети, схемы красных линий, аэрофотосъемка, кадастровый план территории, Генеральный план города, карта территориального зонирования. Сведения об образуемых и изменяемых земельных участках отображены на Чертеже межевания территории.

Таблица 11

Ведомость координат красных линий

Номер поворотной точки	координаты	
	х	у
1	371736.64	1360218.76
2	371542.39	1360521.91
3	371450.86	1360474.84
4	371480.95	1360395.06
5	371534.35	1360304.78
6	371552.15	1360244.97
7	371610.51	1360200.26
8	371623.18	1360172.76
1	371736.64	1360218.76

2.3 Основные технико-экономические показатели проекта межевания

Таблица 12

№ пп.	Наименование показателей	Единица измерения	Современное состояние	Расчетный срок
1	2	3	4	5
1	Площадь проектируемой территории - всего	га	4.74	4.74
2	Территории, подлежащие межеванию:	га	0.2508	1.7479
2.1	- территории среднеэтажной жилой застройки	га	-	0.4160
2.2	- хранение автотранспорта	га	-	0.0040
2.3	- для индивидуального жилищного строительства	га	-	0.2976
2.4		га	-	0.3878
2.5	- территории объектов торговли (торговые центры, торгово-развлекательные центры (комплексы))	га	-	0.6425

3 ОБОСНОВАНИЯ ПРИНЯТЫХ РЕШЕНИЙ

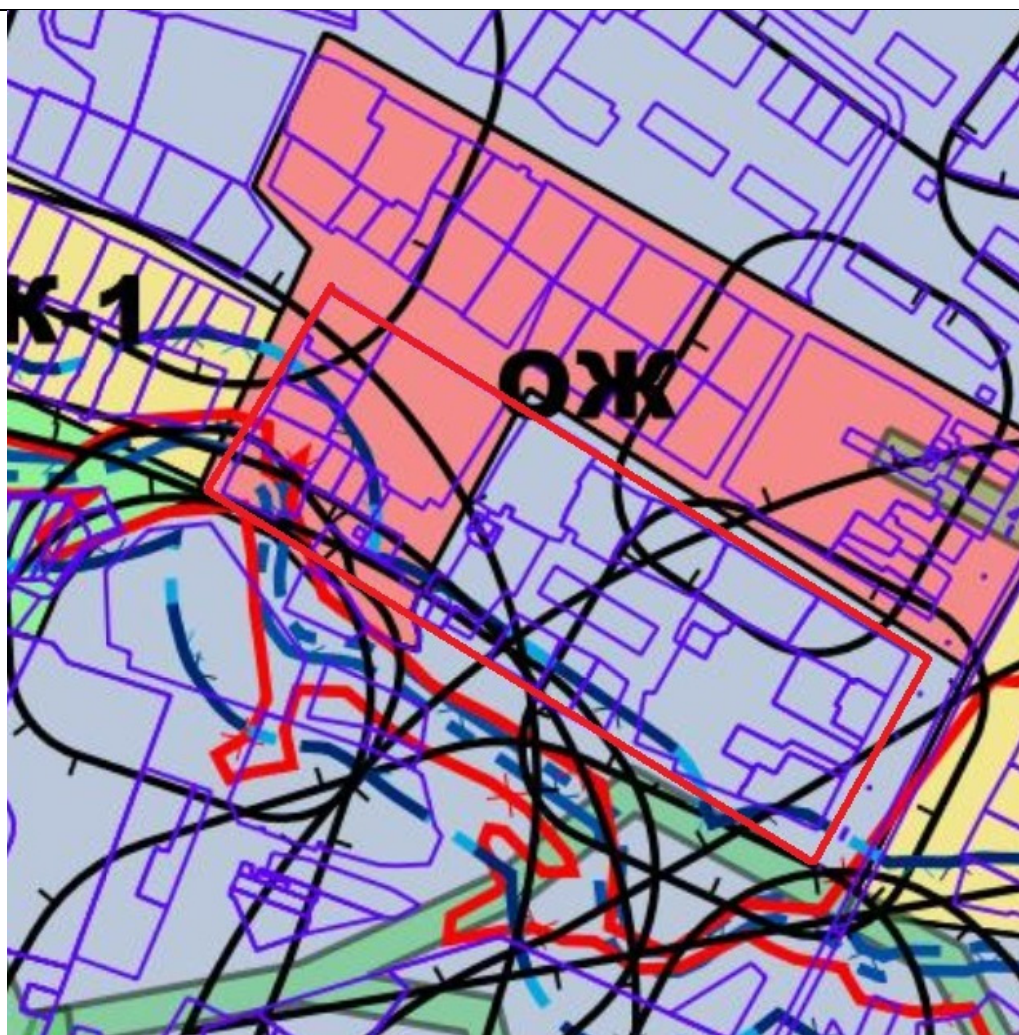
Решение о подготовке документации по планировке территории принято, в соответствии со ст. 45 и ст. 46 Градостроительного кодекса Российской Федерации, Администрацией города Красноуфимск Свердловской области.

Подготовка документации по планировке территории осуществлена на основании документов территориального планирования, правил землепользования и застройки в соответствии с требованиями технических регламентов, нормативов градостроительного проектирования, градостроительных регламентов с учетом границ зон с особыми условиями использования территорий, а также с учетом программ комплексного развития систем коммунальной инфраструктуры городского поселения, программ комплексного развития транспортной инфраструктуры городского поселения, программ комплексного развития социальной инфраструктуры городского поселения. Объектов культурного наследия, включенных в единый государственный реестр объектов культурного наследия (памятников истории и культуры) народов Российской Федерации, на территории межевания не выявлено.

Проекты межевания как самостоятельные документы (вне состава проектов планировки) подготавливаются в пределах красных линий планировочных элементов территории, установленных ранее. Проект межевания территорий разработан в соответствии с градостроительной документацией и градостроительными регламентами правил землепользования и застройки. Границы проектируемых земельных участков установлены в зависимости от функционального назначения территориальной зоны и обеспечения условий эксплуатации объектов недвижимости, включая проезды, проходы к ним.

ГРАФИЧЕСКАЯ ЧАСТЬ

Чертеж территориальных зон

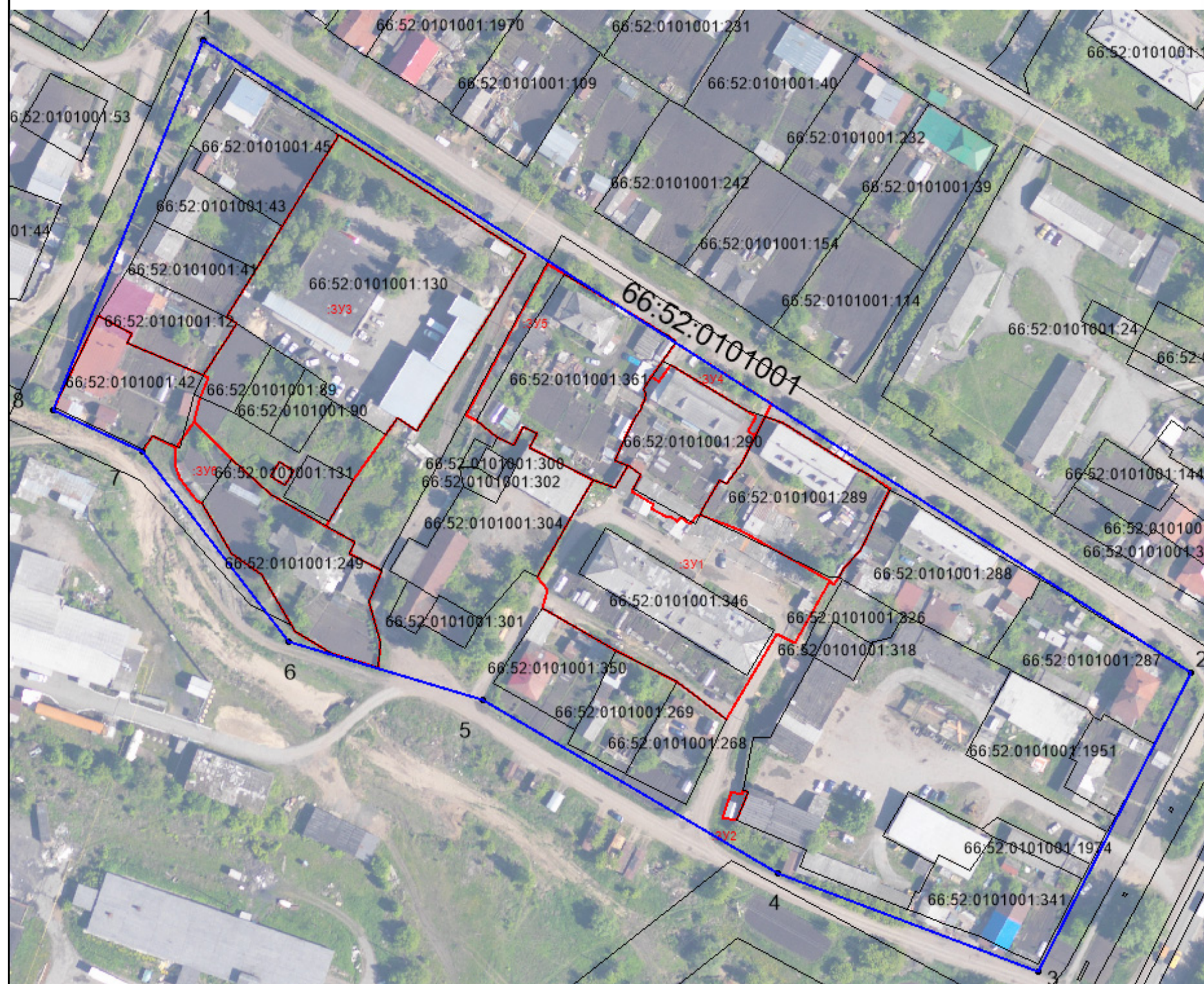


Условные обозначения:

— -Граница квартала.

Границы красных линий

Масштаб 1:1500



Условные обозначения:

- - Красные линии
- - Граница земельного участка, установленная (уточненная) при проведении кадастровых работ
- - Границы земельных участков, установленные в соответствии с федеральным законодательством, включенные в ГКН, отражающиеся в масштабе
- - - - Границы земельных участков, установленные при проведении кадастровых работ, сведения о которых не достаточны для определения их местоположения, отражающиеся в масштабе
- - - - Границы земельных участков, имеющиеся в ГКН сведения о которых не достаточны для определения их местоположения, отражающиеся в масштабе
- 1,2,3,...,n - Надписи номеров уточнённых характерных точек (межевые знаки)
- 1,2,3,...,n - Надписи номеров существующих характерных точек в ГКН
- н1, н2,...,нп - Надписи номеров вновь образованных характерных точек (межевые знаки)
- :125 - Надписи кадастрового номера земельного участка

Границы определения мест допустимого размещения зданий, сооружений, строений.

Масштаб 1:1100



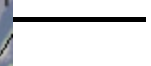
Условные обозначения:



- Допустимое размещение зданий



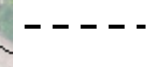
- Граница земельного участка, установленная (уточненная) при проведении кадастровых работ



- Границы земельных участков, установленные в соответствии с федеральным законодательством, включенные в ГКН, отражающиеся в масштабе



- Границы земельных участков, установленные при проведении кадастровых работ, сведения о которых не достаточны для определения их местоположения, отражающиеся в масштабе



- Границы земельных участков, имеющиеся в ГКН сведения о которых не достаточны для определения их местоположения, отражающиеся в масштабе

1,2,3,...,n - Надписи номеров уточнённых характерных точек (межевые знаки)

1,2,3,...,n - Надписи номеров существующих характерных точек в ГКН

н1, н2,... ,нп - Надписи номеров вновь образованных характерных точек (межевые знаки)





:125 - Надписи кадастрового номера земельного участка

Границы планируемых и существующих земельных участков

Масштаб 1:1500



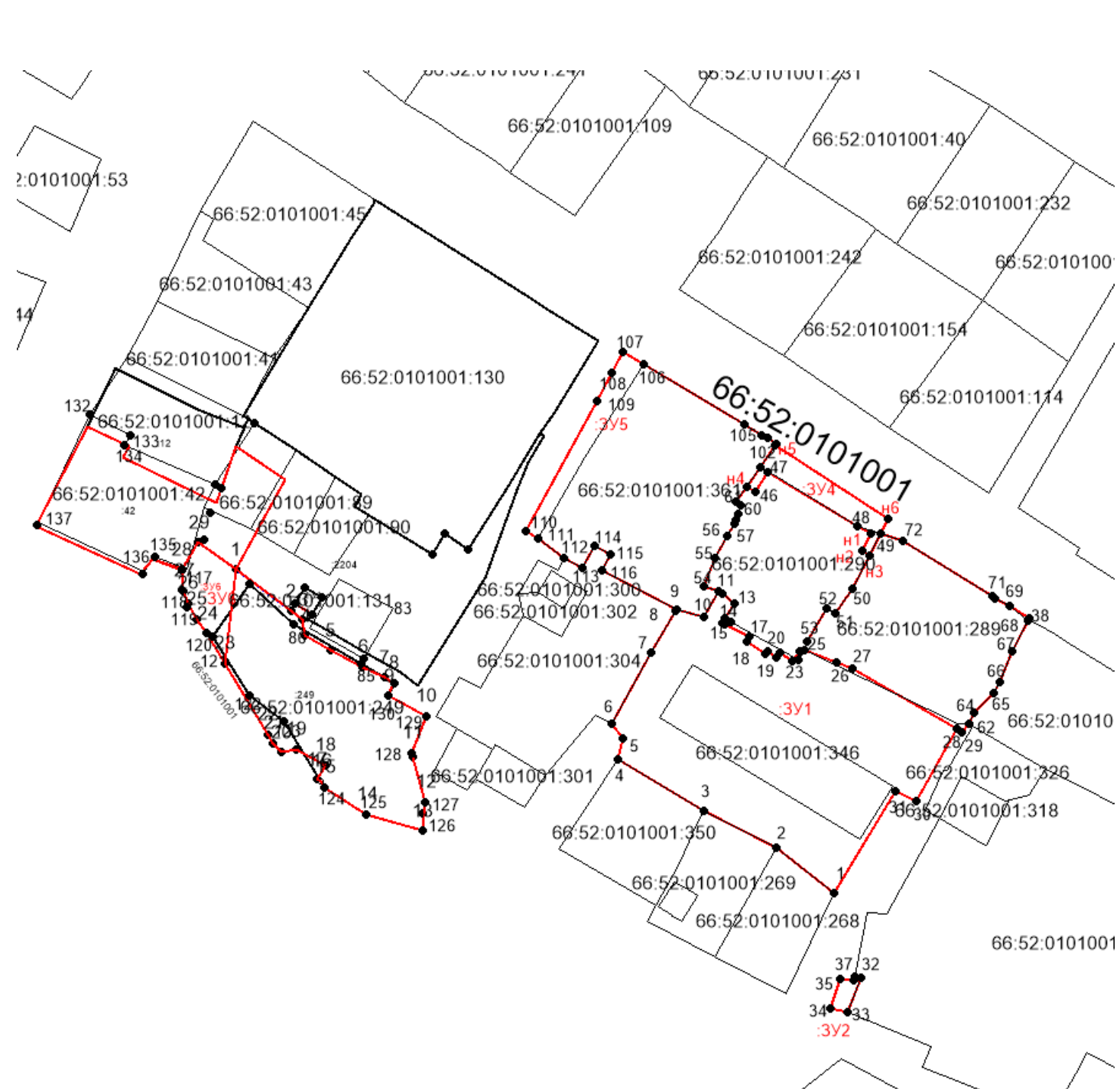
Условные обозначения:

- | | |
|---|---|
| ● | - Характерная точка границы земельного участка, сведения о которой позволяют однозначно определить ее положение на местности |
| ○ | - Характерная точка границы земельного участка, сведения о которой не позволяют однозначно определить ее положение на местности |
|  | - Граница земельного участка, установленная (уточненная) при проведении кадастровых работ |
|  | - Границы земельных участков, установленные в соответствии с федеральным законодательством, законодательством включенные в ГКН, отражающиеся в масштабе |
|  | - Границы земельных участков, установленные при проведении кадастровых работ, сведения о которых не достаточны для определения их местоположения, отражающиеся в масштабе |
|  | - Границы земельных участков, имеющиеся в ГКН сведения о которых не достаточны для определения их местоположения, отражающиеся в масштабе |
| <i>1,2,3,...,n</i> | - Надписи номеров уточнённых характерных точек (межевые знаки) |
| 1,2,3,...,n | - Надписи номеров существующих характерных точек в ГКН |
| н1, н2,... ,нп | - Надписи номеров вновь образованных характерных точек (межевые знаки) |
| :125 | - Надписи кадастрового номера земельного участка |



Границы образуемых и изменяемых земельных участков

Масштаб 1:1100



Условные обозначения:

- - Характерная точка границы земельного участка, сведения о которой позволяют однозначно определить ее положение на местности
- - Характерная точка границы земельного участка, сведения о которой не позволяют однозначно определить ее положение на местности
- (red) - Граница земельного участка, установленная (уточненная) при проведении кадастровых работ
- (black) - Границы земельных участков, установленные в соответствии с федеральным законодательством, законодательством включенные в ГКН, отражающиеся в масштабе
- - - (orange) - Границы земельных участков, установленные при проведении кадастровых работ, сведения о которых не достаточны для определения их местоположения, отражающиеся в масштабе
- - - (black) - Границы земельных участков, имеющиеся в ГКН сведения о которых не достаточны для определения их местоположения, отражающиеся в масштабе
- 1,2,3,...,n - Надписи номеров уточнённых характерных точек (межевые знаки)
- 1,2,3,...,n - Надписи номеров существующих характерных точек в ГКН
- н1, н2,..., нn - Надписи номеров вновь образованных характерных точек (межевые знаки)
- :125 - Надписи кадастрового номера земельного участка

Лист № 1

Условные обозначения:

- Границы земельных участков
- Границы объектов недвижимости
- Границы объектов недвижимости, принадлежащих на праве собственности

66:52:0101001:109

66:52:0101001:40

66:52:0101001:12

66:52:0101001:242

66:52:0101001:154

66:52:0101001:11

66:52:0101001:130

66:52:0101001:361

66:52:0101001:290

66:52:0101001:289

66:52:0101001:300

66:52:0101001:302

66:52:0101001:304

66:52:0101001:348

66:52:0101001:31

66:52:0101001:31

66:52:0101001:350

66:52:0101001:269

66:52:0101001:268

66:52:0101001:131

66:52:0101001:370

66:52:0101001:249

66:52:0101001:303

66:52:0101001:301

66:52:0101001:188

66:52:0101001:89

66:52:0101001:90

66:52:0101001:42

66:52:0101001:41

66:52:0101001:12

66:52:0101001:45

66:52:0101001:53



- - Характерная точка границы земельного участка, сведения о которой позволяют однозначно определить ее положение на местности
 - - Характерная точка границы земельного участка, сведения о которой не позволяют однозначно определить ее положение на местности
- - Граница земельного участка, установленная (уточненная) при проведении кадастровых работ
- - Границы земельных участков, установленные в соответствии с федеральным законодательством, законодательством включенные в ГКН, отражающиеся в масштабе
- - - - - Границы земельных участков, установленные при проведении кадастровых работ, сведения о которых не достаточны для определения их местоположения, отражающиеся в масштабе
- - - - - Границы земельных участков, имеющиеся в ГКН сведения о которых не достаточны для определения их местоположения, отражающиеся в масштабе
- 1,2,3,...,n* - Надписи номеров уточнённых характерных точек (межевые знаки)
- 1,2,3...,n** - Надписи номеров существующих характерных точек в ГКН
- n1, n2,... ,nn** - Надписи номеров вновь образованных характерных точек (межевые знаки)
- :125** - Надписи кадастрового номера земельного участка